



Quiz



Bunești



întreaga
familie 8+



durata
30 min



© Fundația Biserici Fortificate, Sibiu, 2026

Planuri biserică: Hermann Fabini, Sibiu

Text: Fundația Biserici Fortificate

Ilustrații Dana&Birk: Joy Katzmarzik, Mainz, Germania

Layout: Fundația Biserici Fortificate

Unde ne găsiți: www.kirchenburgen.org



Bună și bine ați venit în Bunești/ Bodendorf!

Salut!

Suntem Dana și Birk
și vă invităm să
completați acest
quiz împreună cu noi.
Veți avea nevoie de
un instrument de
scris și de multă
atenție ;)



Dacă aveți nevoie de ajutor, luați părinții drept tovarăși de explorare, cu siguranță vă veți descurca foarte bine și în echipă.

HAIDEȚI SĂ ÎNCEPEM! EXPLORARE PLĂCUTĂ!

Ce este aceea o biserică fortificată?

O **biserică fortificată** este o biserică înconjurată de **ziduri de apărare, turnuri, bastioane și porți puternice**, care formau o mică cetate.

În aproape fiecare sat săsesc există o **biserică fortificată**, uneori construită chiar în mijlocul satului sau pe un deal din apropiere.

Aceasta era locul unde oamenii se adunau pentru cele mai importante momente din viața lor: **botezuri, nunți și sărbători religioase**. Dar, cu sute de ani în urmă, biserica avea și un alt rol: **în vremuri de pericol, oamenii se refugiau aici pentru a fi în siguranță**. Biserica se află în **centrul fortificației**, iar fortificația era în **centrul vieții comunității**.

Fiecare biserică-cetate este **unică** și arată cât de **pricepuți și harnici** erau oamenii care au construit-o.



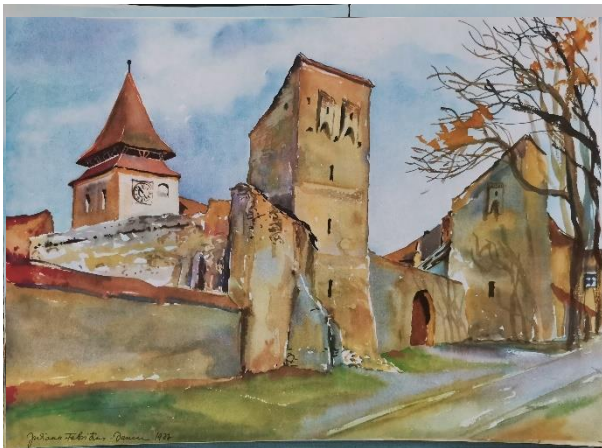
Ați auzit vreodată de sași?



Haideți să facem o călătorie în timp.

Cu aproape 900 de ani în urmă, Transilvania era parte din regatul Ungariei. Fiind graniță de regat, tărâmul trebuia apărat și atunci regii hotărâsc aducerea pe aceste meleaguri a unui “neam” străin, tocmai din zona Germaniei, Belgiei și Luxemburgului de astăzi.

Odată ajunși aici, ei și-au format și consolidat o nouă identitate, aceea de sași. Au construit orașe și sate cu multă pricepere și meșteșug, fiind foarte harnici și gospodari. Viața în aceste localități era liniștită, dar uneori, liniștea era tulburată de atacuri. Tătarii și turcii au încercat de multe ori să cucerească satele și orașele, jefuind, distrugând și arzând tot ce le stătea în cale.



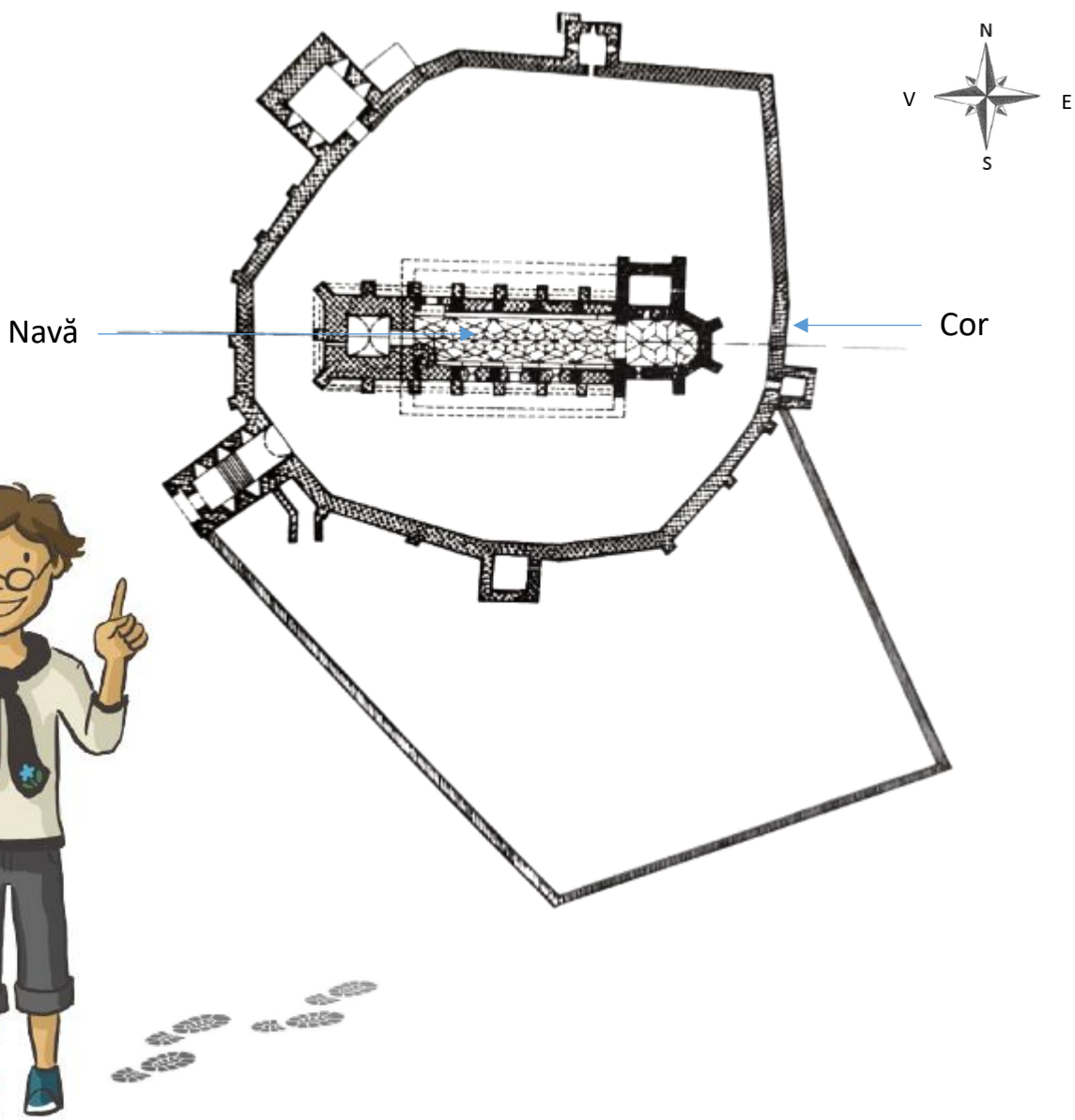
După mai multe atacuri, sașii s-au gândit să își întărească bisericile, ridicând *ziduri* înalte în jurul lor și *turnuri* mărețe cu *guri de tragere* și *drumuri de strajă*.

În interiorul acestor ziduri, oamenii se adăposteau în timpul *asediilor*, împreună cu

animalele, mâncarea și bunurile de valoare. Când atacatorii încercau să pătrundă în fortificație, sătenii se apărau, aruncând apă fiartă, smoală, pietre și chiar stupi plini cu albine!

Astăzi, multe dintre aceste biserici - cetate încă există și pot fi vizitate, păstrând istoria și poveștile acelor vremuri.

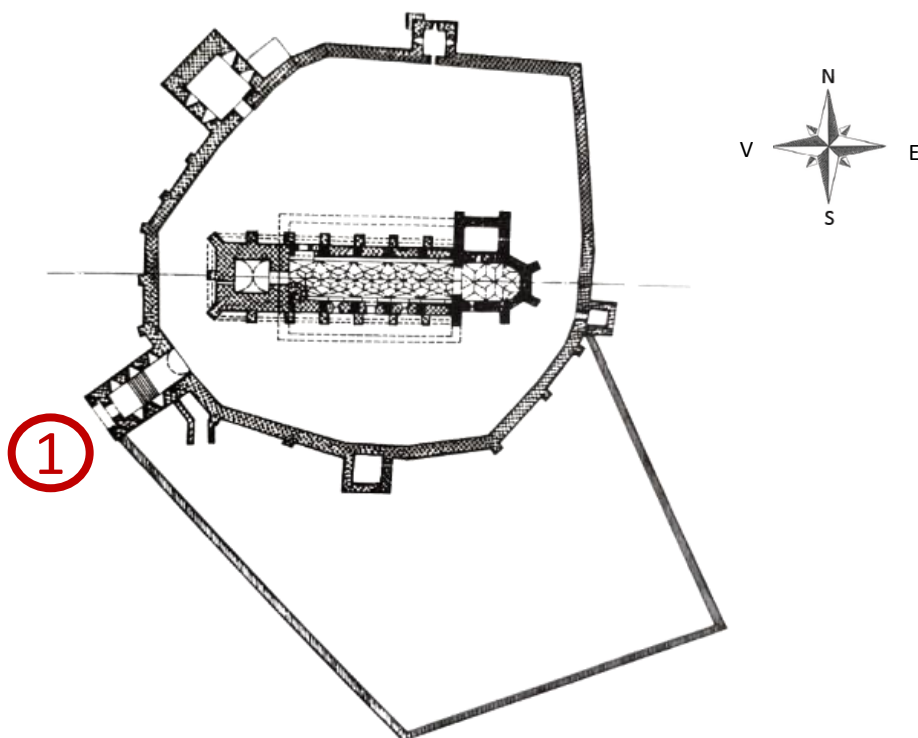
Ce avem de descoperit în Bunești/ Bodendorf?



Acest plan al bisericii vă va ajuta să identificați nava și corul bisericii și să vă orientați în funcție de punctele cardinale.

Biserica fortificată din Bunești își începe povestea acum 800 de ani ca **bazilică romanică** cu trei nave. În secolul al XV-lea a fost modificată în **stil gotic**, fiind întărită cu **zid de fortificație** din piatră, înalt, cu **metereze** și cu încă patru **turnuri: Turnul de Nord, Turnul Slăninii, Turnul de Poartă și Turnul de Sud.**

Începem traseul nostru în SV fortificației, în dreptul intrării în curtea bisericii.



Intrarea în curtea bisericii se face prin **turnul de poartă**, amplasat în SV și care era prevăzut cu o **hersă (grilaj metalic care se cobora pentru a închide intrarea) și o intrare boltită**.

Ce rol credeți că aveau hersa și intrarea boltită:

Îngreunarea pătrunderii atacatorilor în fortificație

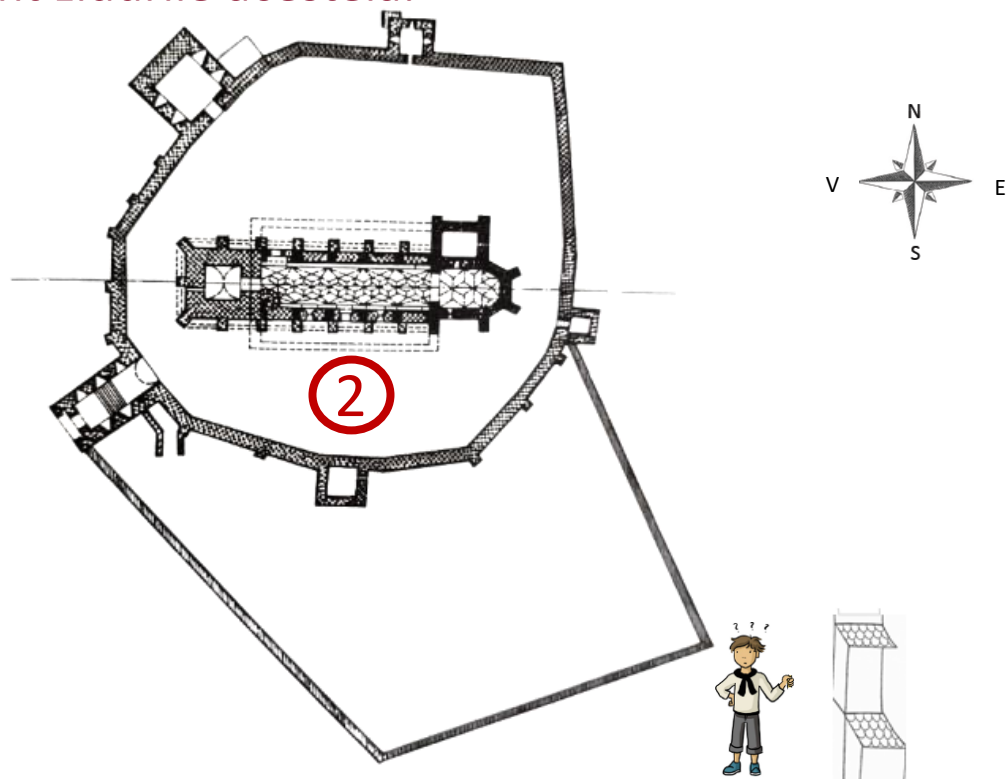
Înfrumusețarea fortificației

Nu se cunosc motivele construirii acestora

Pășiți pe sub Turnul de Poartă în curtea interioară.

Biserica este înconjurată de un zid de apărare, întărit cu patru turnuri de apărare.

Deplasați-vă până în dreptul laturii de sud a bisericii și priviți atent zidurile acesteia.



În secolul al XV-lea navele laterale ale bisericii au fost îndepărtate și pereții exteriori prevăzuți cu **contraforturi**.

Ce rol credeți că aveau aceste **contraforturi**?

- estetic ornamental de întărire a zidurilor

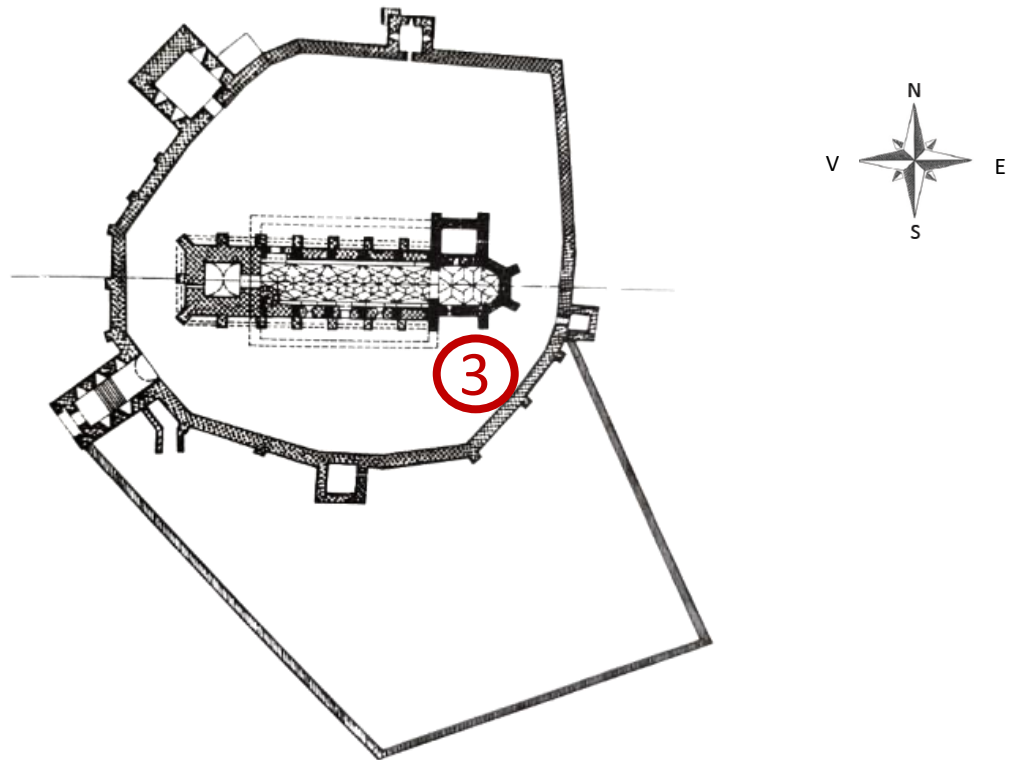
Apropiați-vă de zidul bisericii și priviți în sus.

Spațiul dintre arcade și zidul bisericii poartă denumirea de **fantă de aruncare**. Pe aici, în timpul atacurilor, sătenii puteau arunca apă clocotită, smoală sau pietre peste invadatori, dar ele mai serveau unui scop.

Bănuți cărui scop mai serveau acestea?

- ornamental pentru stingerea incendiilor la baza zidurilor pentru supraveghere a bazei zidurilor

Ne deplasăm mai departe spre corul bisericii. Vă mai amintiți care era acesta?



Corul bisericii a fost supraînălțat și prevăzut cu **guri de aruncare, guri de tragere și drum de strajă**.

Ce se mai păstrează astăzi din elementele defensive ale corului? (Atenție! Pot fi mai multe răspunsuri corecte.)



Gurile de aruncare Drumul de strajă Gurile de tragere

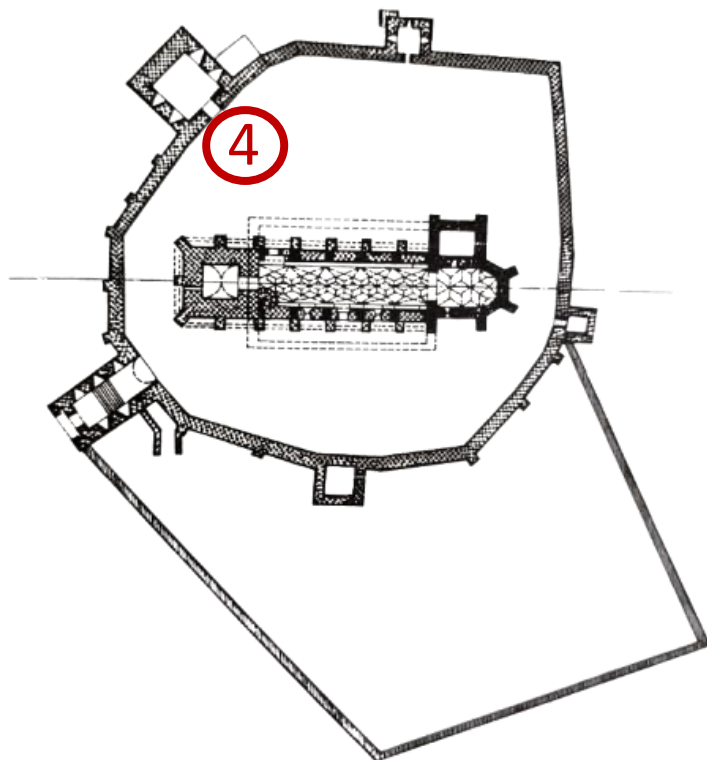
Câte contraforturi întăresc pereții corului?

Întoarceți-vă acum cu spatele la biserică și priviți spre zidul de fortificație. Aici erau **cămări de provizii** (*Getreidekammer*), unde, pe timp de asediu erau depozitate rezervele esențiale supraviețuirii.

Ce credeți că depozitau în ele?

Haine Cereale Unelte

Continuați traseul pe latura de nord a bisericii. Opriti-vă în dreptul turnului masiv amplasat în NV.



Acesta este cel mai mare turn al fortificației și a servit drept adăpost preotului. Pereții acestuia încă poartă inscripții făcute de cei care s-au adăpostit aici în vremuri grele.



Un preot pe nume Nösner a scris pe unul din pereți următorul mesaj de îmbărbătare (tradus în limba română): „....niciun stejar bătrân nu cade sub o singură lovitură.“

Ce credeți că înseamnă acest mesaj?

În curtea bisericii erau stejari

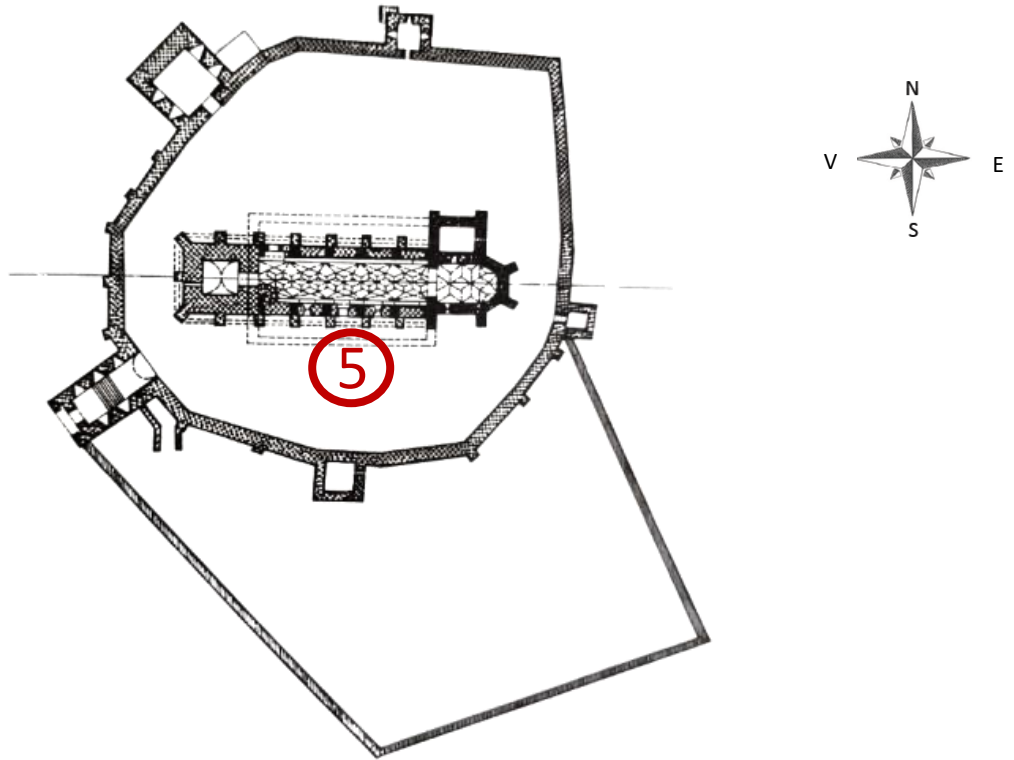
Este nevoie de mai multe lovituri pentru a doborî un stejar

Nu renunța atunci când dai de greu

Poate ai tu o interpretare:



Continuăm traseul și revenim pe latura de sud pentru a intra în biserică.



Sunteți în nava bisericii. Priviți în jurul vostru câteva momente pentru a cuprinde cu privirea tot spațiul vizibil din punctul în care vă aflați.

Observați **galeriile** din lemn bogat pictate cu motive florale.

Ce rol credeți că aveau acestea?

Ascunzătoare pentru copii

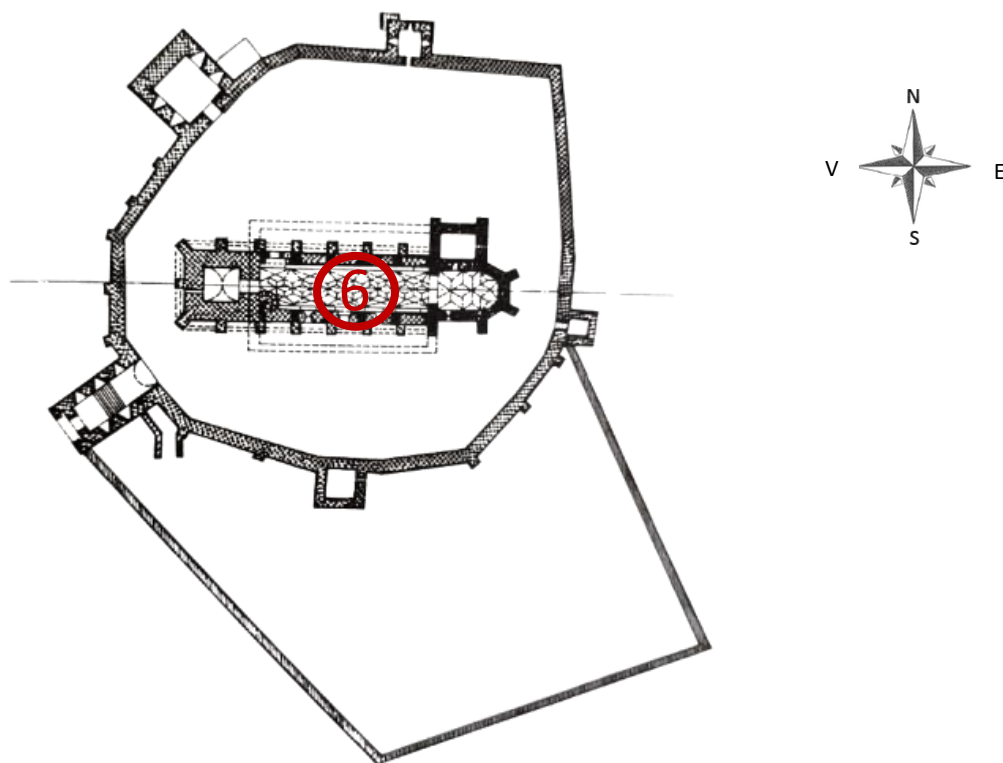
Loc de șezut

Loc de depozitare

Galeriile din lemn au fost adăugate când comunitatea a devenit mai numeroasă, pentru a mări spațiul din biserică. Aici stăteau tinerii în timpul slujbelor.



Priviți spre rândurile de bănci. Observați că o parte sunt fără spătare, iar cele de pe margini sunt cu spătare și mai bogat ornamentate.



Câte rânduri de bănci fără spătare puteți număra?

Priviți acum spre băncile cu spătare, aflate în stânga și dreapta celor fără spătar. Aceste bănci se numesc **strane**.

Cine credeți că ocupa aceste locuri?

Tinerii

Femeile

Cele mai importante persoane din comunitate

În bisericile fortificate, locurile în care stăteau sătenii nu erau alese la întâmplare – ba chiar reflectau foarte clar ordinea socială din comunitate. Bărbații stăteau separat de femei, tinerii ocupau locurile de la etaj, iar în strane se așezau oamenii importanți din comunitate.



Haideți să facem câțiva pași spre **corul bisericii**. Observați pe partea stângă a navei o construcție suspendată, cu un mic acoperiș, numită **amvon**.



Din ce material credeți că este realizat amvonul?



piatră



lemn



metal

Din **amvon**, preotul (bărbat sau femeie) citește Evanghelia. Da, ați citit bine: în biserica evanghelică, preoții pot fi și femei.



Priviți cupola, sau micul acoperiș al amvonului, foarte bogat ornamentată.

Ce figură se află în vârful acesteia?



Un înger



O pasăre



Un pocal

Priviți acum în dreapta amvonului și observați o ușă.

Ce se află în spatele acesteia?



Un depozit



O cameră
pentru preot



O ascunzătoare

Sacristia era loc de refugiu temporar, pe timp de asediu; loc de păstrat obiectele de valoare ale comunității și locul în care preotul se pregătea pentru slujbă.



Întoarceți acum privirea spre altarul în stil **baroc**, cu coloane în stil **clasicist**.

Câte coloane sunt?



Pășiți acum în spatele altarului și priviți pereții acestuia. Veți observa câteva urme de **picturi murale**, sau **fresce**.

Aceste picturi au fost realizate în stil **bizantin**, în secolul al XVI-lea, cel mai probabil de un artist român.



Câte sute de ani au aceste picturi?

400 ani

500 ani

600 ani

Reveniți în fața altarului și observați un obiect din piatră, care se numește **cristelniță**.

Ce rol credeți că avea aceasta?

Era folosită la botez

Era folosită ca suport pentru cartea de cântări

Era folosită ca obiect decorativ



Cristelnița este un vas special, realizat din lemn sau piatră și este folosită de preot într-un moment special: botezul.



Priviți acum spre nava bisericii apoi ridicați privirea spre tavan.

Observați **nervurile** verzi care străbat tavanul.

Cu ce seamănă tavanul bisericii?

O frunză

O stea

Un fagure

Nava bisericii este acoperită cu o **boltă înstelată cu nervuri** și separată de cor printr-o arcadă în **arc frânt**.



Traversați nava bisericii spre vest, unde se află intrarea în turnul clopotniță. Priviți scara spiralată care urcă în turn și spre galeriile aflate pe peretele vestic.

Urcați în turn (**doar daca sunteți însoțiți!**) și priviți curtea bisericii și turnurile de sus. (Puteți vedea turnurile și de la nivelul curții).

Cu ce seamănă acoperișul turnurilor?

O rampă

Un pupitru

O trambulină

Cele patru turnuri de apărare, trei dintre ele cu acoperiș tip pupitru, au fost folosite în mai multe scopuri: locuință, școală, casă parohială, loc de adăpost.



Priviți cu atenție acoperișul turnurilor. Acestea sunt acoperite cu țiglă.

Ce tip de țiglă observați pe acoperișul intrării în biserică?



1. 2. 3.



1. Țiglă solzi



2. Țiglă rombică



3. Țiglă coadă
de rândunică

Mai aveți de îndeplinit o ultimă sarcină.....distractivă 😊

Luați-i de mână pe părinții, bunicii, sau pe cei care v-au însoțit și faceți o fotografie de grup în punctul favorit al traseului. Va rămâne o amintire frumoasă! 😊



Ați răspuns la toate întrebările quiz-ului nostru.

FELICITĂRI!

Tocmai v-ați îmbogățit cu
o nouă experiență!

Sperăm că v-a plăcut quiz-ul
nostru și vă invităm să
descoperiți
și alte biserici fortificate din
Transilvania.
Vă așteptăm cu drag și cu
experiențe noi!

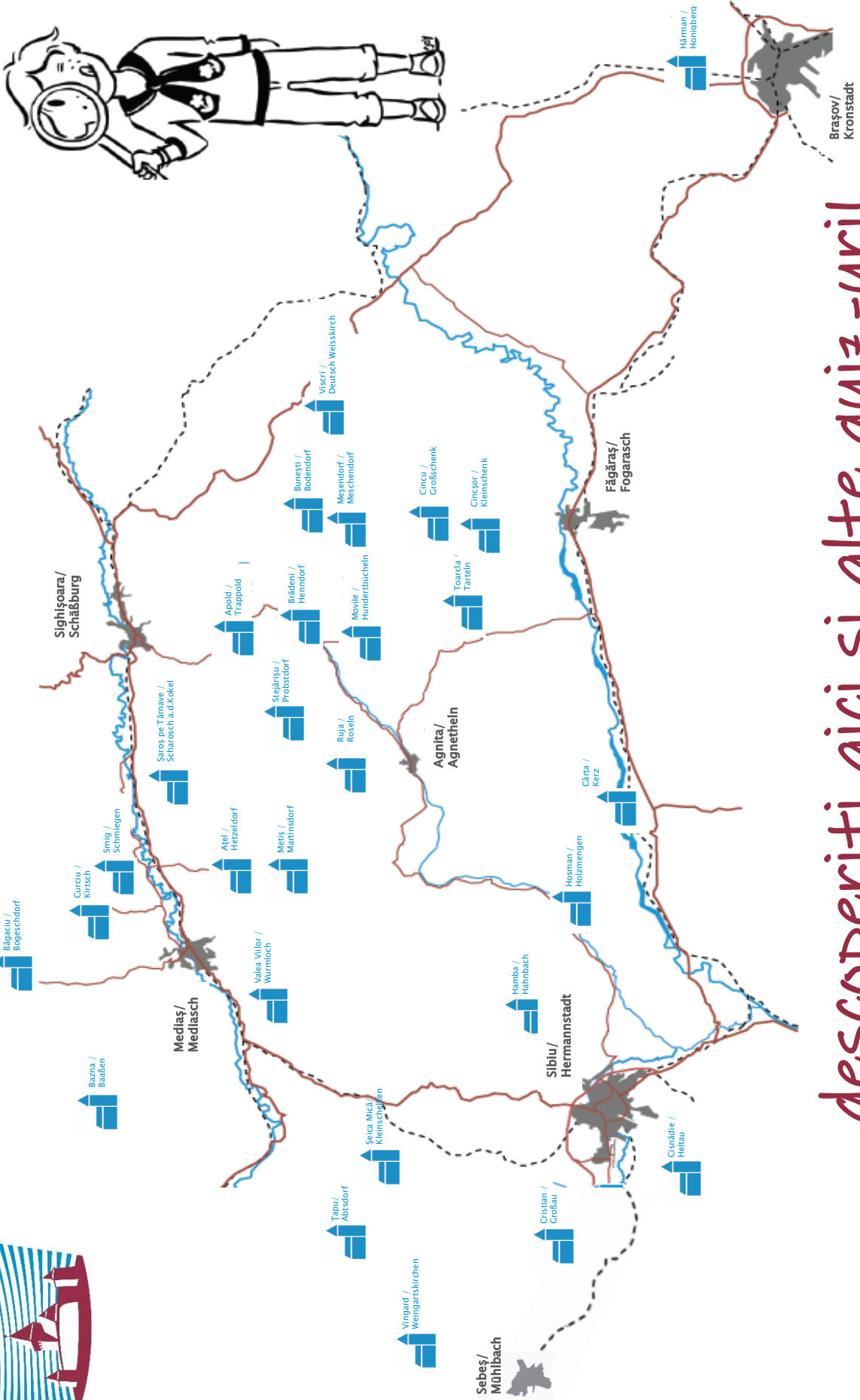
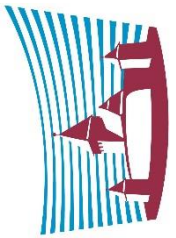


Notițe, schițe și impresii



Notițe, schițe și impresii





... descoperiti aici si alte quiz-uri!