



Quiz



Meșendorf



întreaga
familie 8+



durata
30 min



© Fundația Biserici Fortificate, Sibiu, 2026

Planuri biserică: Hermann Fabini, Sibiu

Text: Fundația Biserici Fortificate

Ilustrații Dana&Birk: Joy Katzmarzik, Mainz, Germania

Layout: Fundația Biserici Fortificate

Unde ne găsiți: www.kirchenburgen.org



Bună și bine ați venit în Meşendorf/ Meschendorf!

Salut!
Suntem Dana și Birk
și vă invităm să
completați acest
quiz împreună cu noi.
Veți avea nevoie de
un instrument de
scris și de multă
atenție ;)



Dacă aveți nevoie de ajutor, luați părinții drept tovarăși de explorare, cu siguranță vă veți descurca foarte bine și în echipă.

HAIDEȚI SĂ ÎNCEPEM! EXPLORARE PLĂCUTĂ!

Ce este aceea o biserică fortificată?

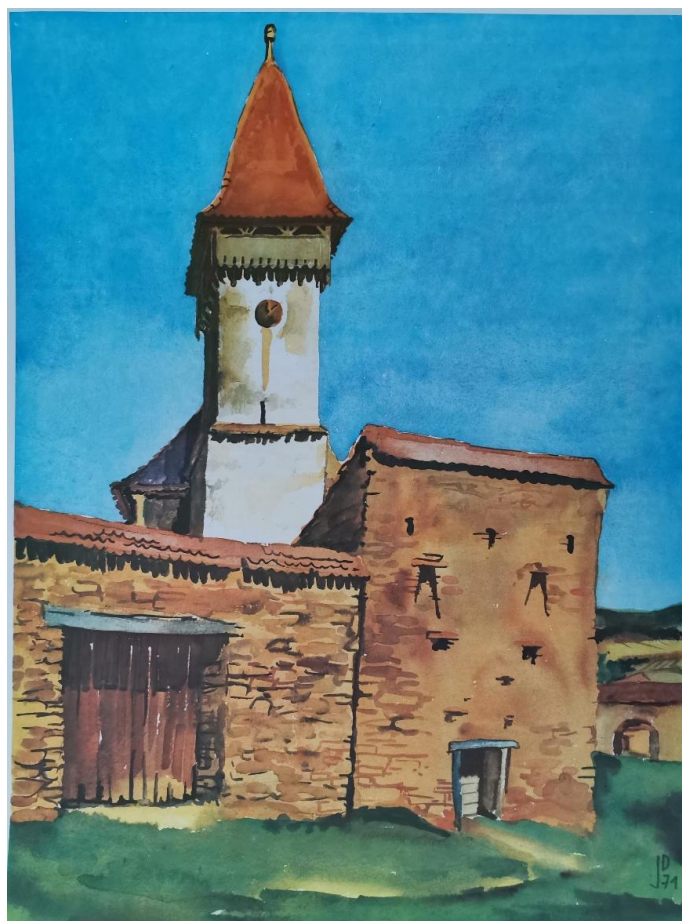
O **biserică fortificată** este o biserică înconjurată de **ziduri de apărare, turnuri, bastioane și porți puternice**, care formau o mică cetate.

În aproape fiecare sat săsesc există o **biserică fortificată**, uneori construită chiar în mijlocul satului sau pe un deal din apropiere.

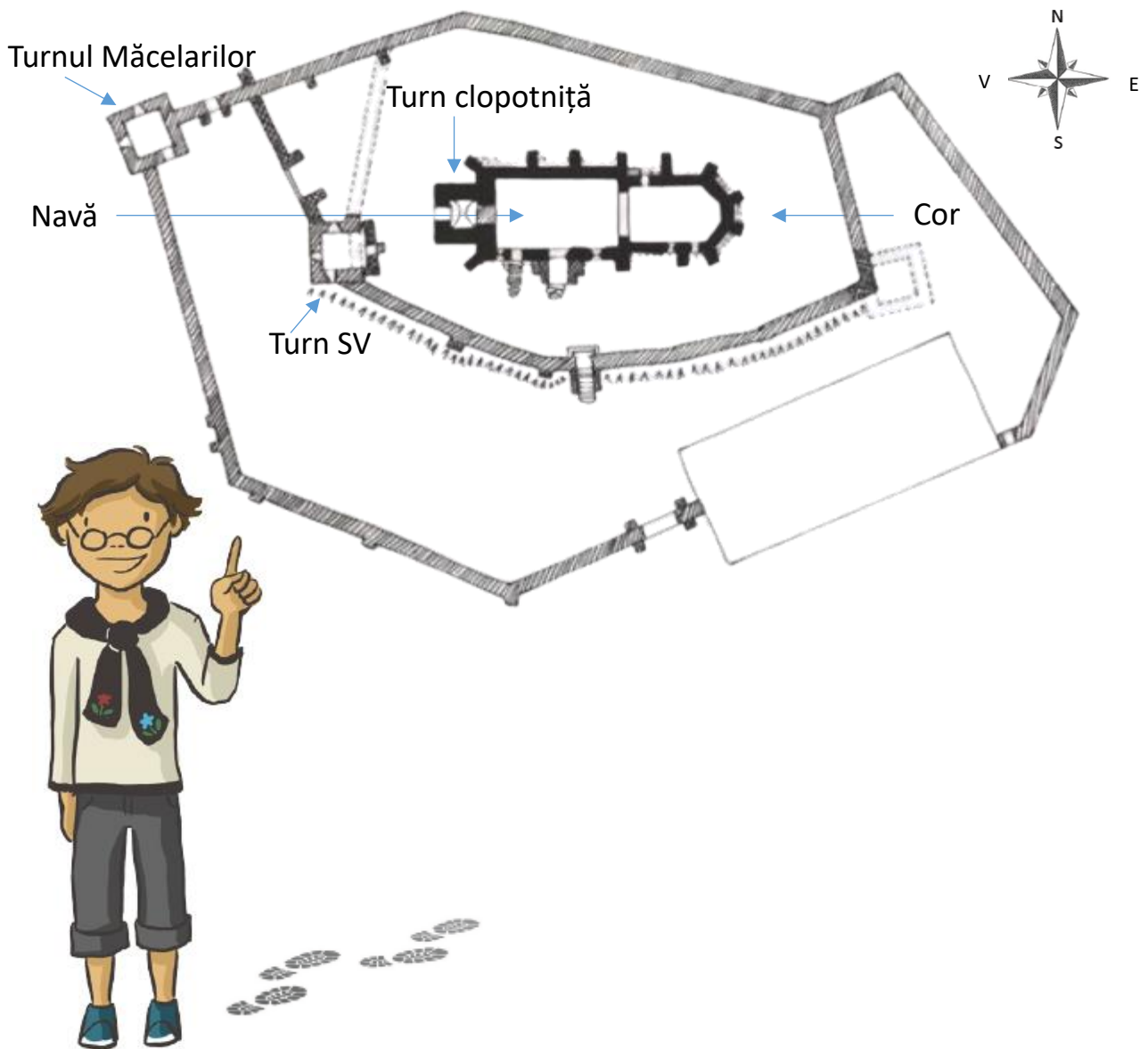
Aceasta era locul unde oamenii se adunau pentru cele mai importante momente din viața lor: **botezuri, nunți și sărbători religioase**. Dar, cu sute de ani în urmă, biserica avea și un alt rol: **în vremuri de pericol, oamenii se refugiau aici pentru a fi în siguranță**.

Biserica se află în **centrul fortificației**, iar fortificația era în **centrul vieții comunității**.

Fiecare biserică-cetate este **unică** și arată cât de **pricepuți și harnici** erau oamenii care au construit-o.



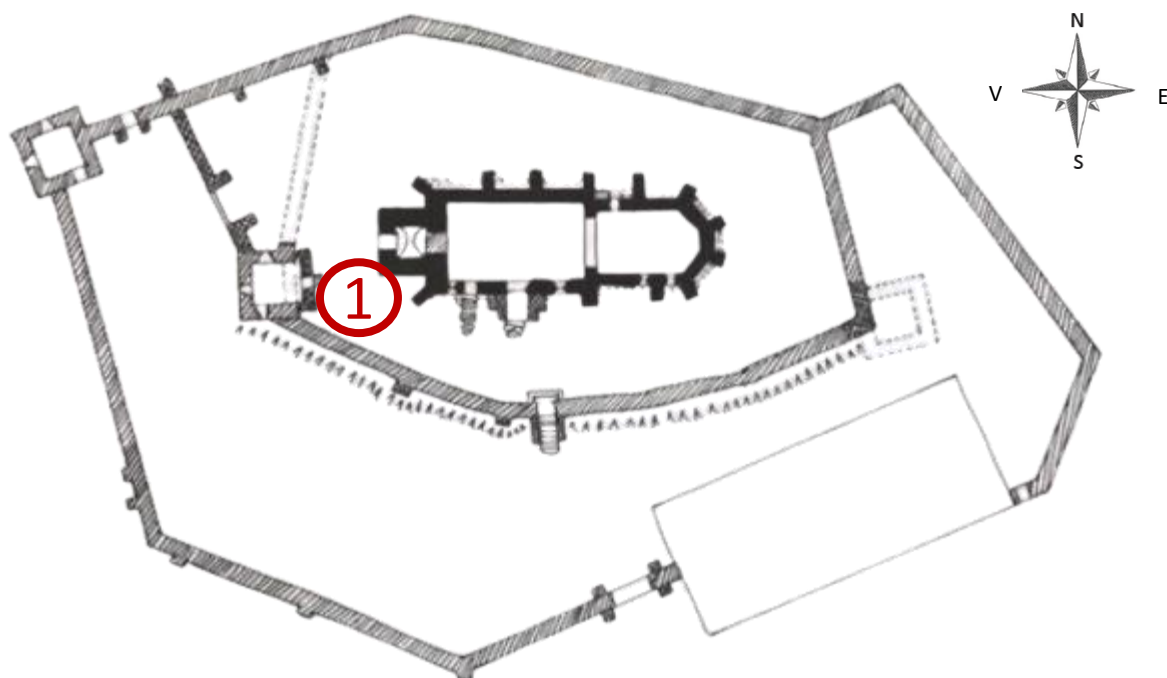
Ce avem de descoperit în Meșendorf?



Acest plan al bisericii vă va ajuta să identificați nava, corul, turnurile de apărare și să vă orientați în funcție de punctele cardinale.

Biserica fortificată din Meșendorf a fost construită ca biserică hală în **stil gotic**, pe un deal la marginea satului, acum **700 de ani**. Odată cu aceasta a fost înălțat și **turnul** acesteia, din piatră brută, cu cinci niveluri. Astăzi se păstrează două dintre turnurile de apărare, fiecare pe câte o **centură de fortificație**.

Începem traseul nostru în partea sudică a ansamblului, în dreptul Turnului de SV.



Priviți turnul clopotniță din acest punct. A fost construit de la început pentru apărare. În acest sens observați la nivelurile superioare niște deschideri înguste și lungi, numite **metereze** sau **guri de tragere**.

Ce rol credeți că aveau acestea:

○ Loc pentru arcași pentru a ținti asupra dușmanilor

○ Aerisiri ale etajelor superioare

○ Loc pentru privit în zare

Priviți mai sus, spre ultimul nivel unde observați un balcon, numit **drum de strajă**.

Turnul clopotniță a avut de la început rol de apărare, în secolul al XV-lea a fost transformat în **donjon**, devenind astfel și locuibil.



Îndepărtați-vă câțiva pași de turn ca să îl puteți cuprinde mai bine cu privirea.

Ce credeți că înseamnă drum de strajă? (bifați toate variantele corecte)

- Loc de dormit pentru paznicul turnului
- Balcon din lemn pentru vizitatori
- Drum pentru străjerul cetății

Ce rol credeți că aveau turnurile?



- Străjerii putea vedea mai departe
- Pentru varietatea construcției
- Pentru plimbat pe timp de seară

Priviți drumul de strajă al turnului de pe toate laturile acestuia. Observați că, pe laturile de sud și sud-est drumul de strajă arată diferit. Are guri de tragere în formă de cheie.

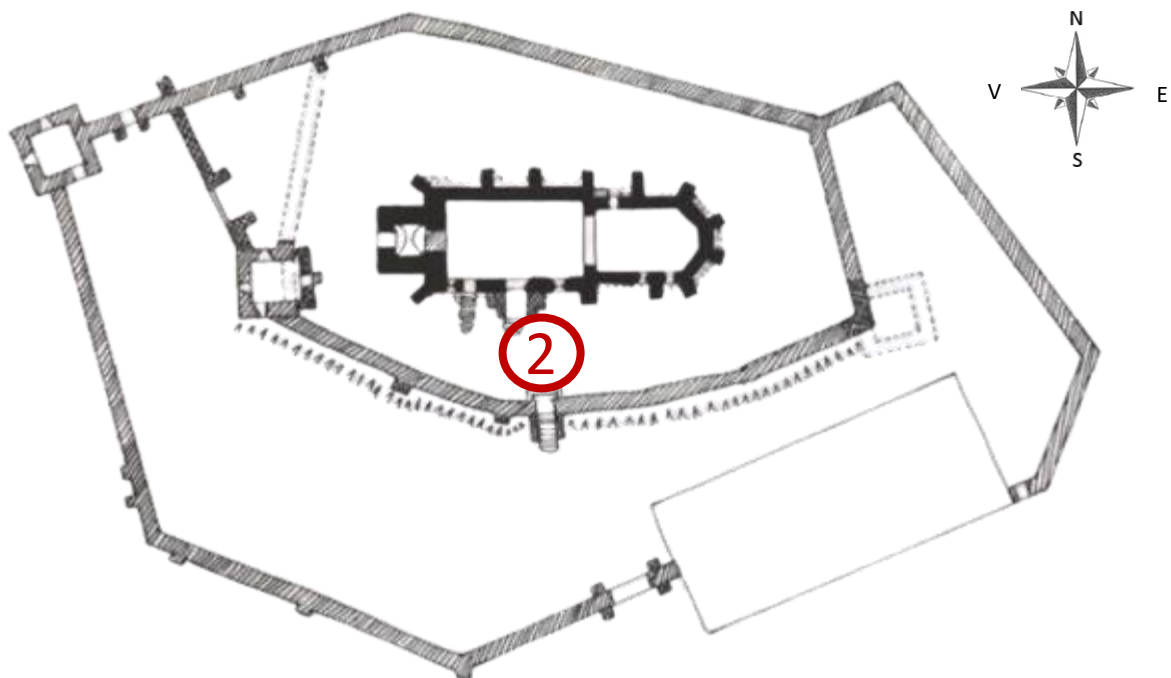
De ce credeți că au fost construite diferit laturile de sud și sud-est?

- Amenințarea venea din sud/sud-est
- Pentru varietatea construcției
- Nu au avut destule scânduri pentru a acoperi toate laturile

În secolul al XV-lea turnul clopotniță a fost prevăzut cu **drum de strajă**, cu **parapet din lemn** în stil **fachwerk**, cu **guri de tragere în formă de cheie** pe latura mai expusă pericolelor și placat cu lemn pe partea orientată spre deal.

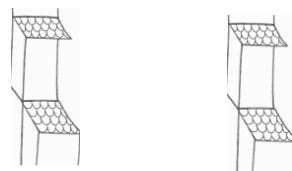


Reveniți pe latura de sud a bisericii și priviți spre zidurile acesteia. Observați alte guri de tragere în partea de sus, sub acoperiș.



Priviți zidurile bisericii și observați niște construcții alipite acestora, numite **contraforturi**.

Ce rol credeți că aveau contraforturile?



estetic



ornamental



de întărire a zidurilor

Câte contraforturi întăresc pereții bisericii și ai corului pe toate laturile?

Nava și **corul** bisericii au fost și ele **fortificate**, prin supraînălțarea pereților exteriori, cu aproximativ 2 metri, prin introducerea **gurilor de tragere** și prin adăugarea unui **drum de strajă**, care astăzi nu mai este vizibil.



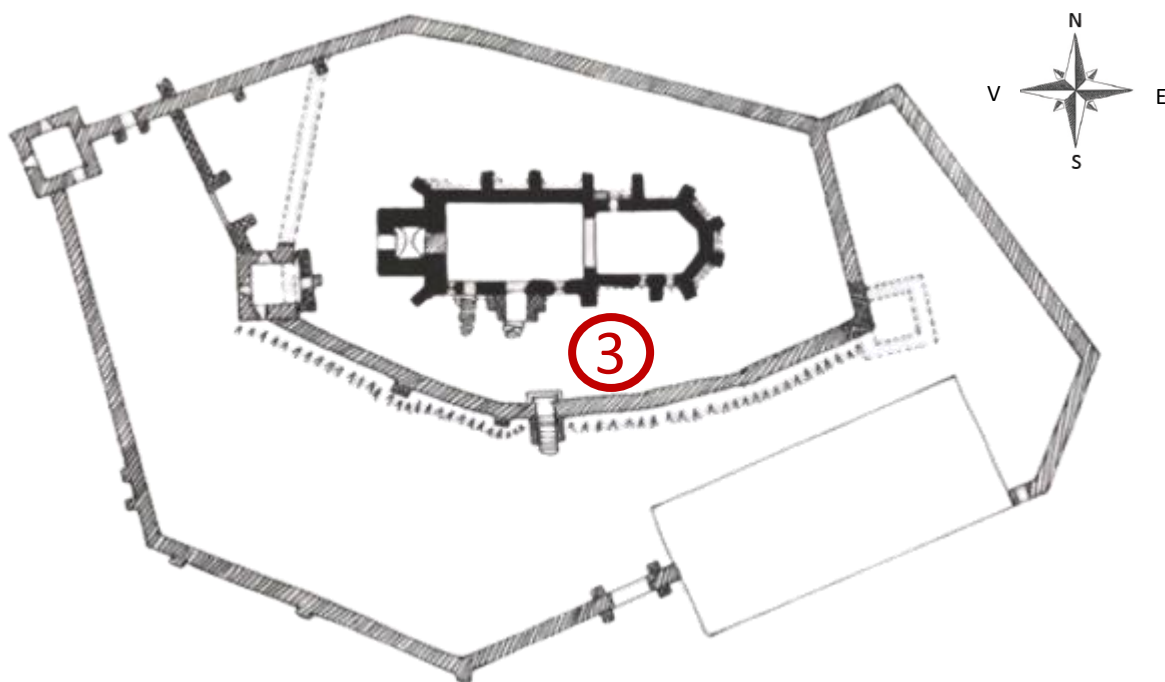
Cum credeți că aveau acces la drumul de strajă aflat sub acoperișul bisericii și coruluiui?

Pe o scară exterioră

De pe acoperiș

Prin turnul bisericii

Nivelul defensiv (de apărare) al bisericii și corului era accesibil din al treilea etaj al turnului bisericii. Intrarea spre drumul de strajă putea fi apărată de un singur om.



Întoarceți privirea spre zidul de fortificație, segmentul sudic.

Din ce material este realizat zidul de fortificație?



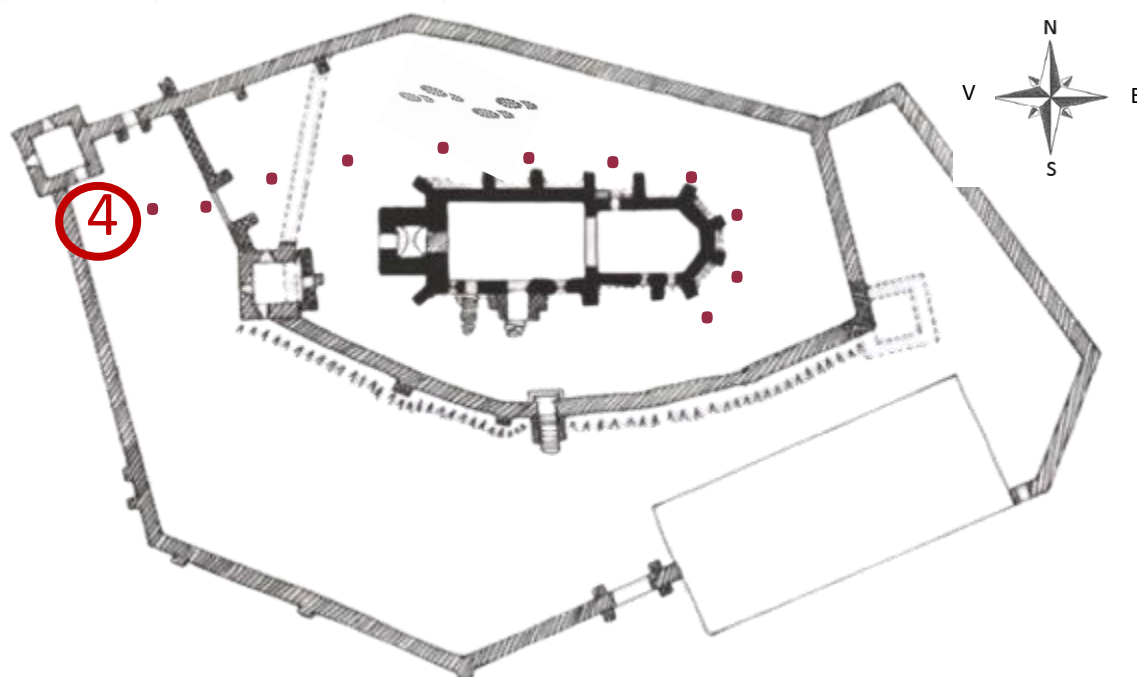
La sfârșitul secolului al XV-lea, sătenii au construit un zid puternic în jurul bisericii, pentru o și mai bună apărare. Acesta avea (și are și astăzi) 5 metri înălțime.



Observați urme ale unui fost drum de strajă pe latura sudică a zidului de fortificație. În zid se observă gurile de tragere.

Câte guri de tragere puteți număra pe lungimea drumului de strajă?

Ocoliți acum biserica și îndreptați-vă spre al doilea turn de apărare păstrat, aflat pe cel de-al doilea zid de fortificație.



Ce formă are acoperișul turnului?

Pupitru

Coif

Piramidă

Ce rol credeți că avea spațiul dintre cele două centuri de fortificație, numit și **zwinger**?

Adăpost pentru animale

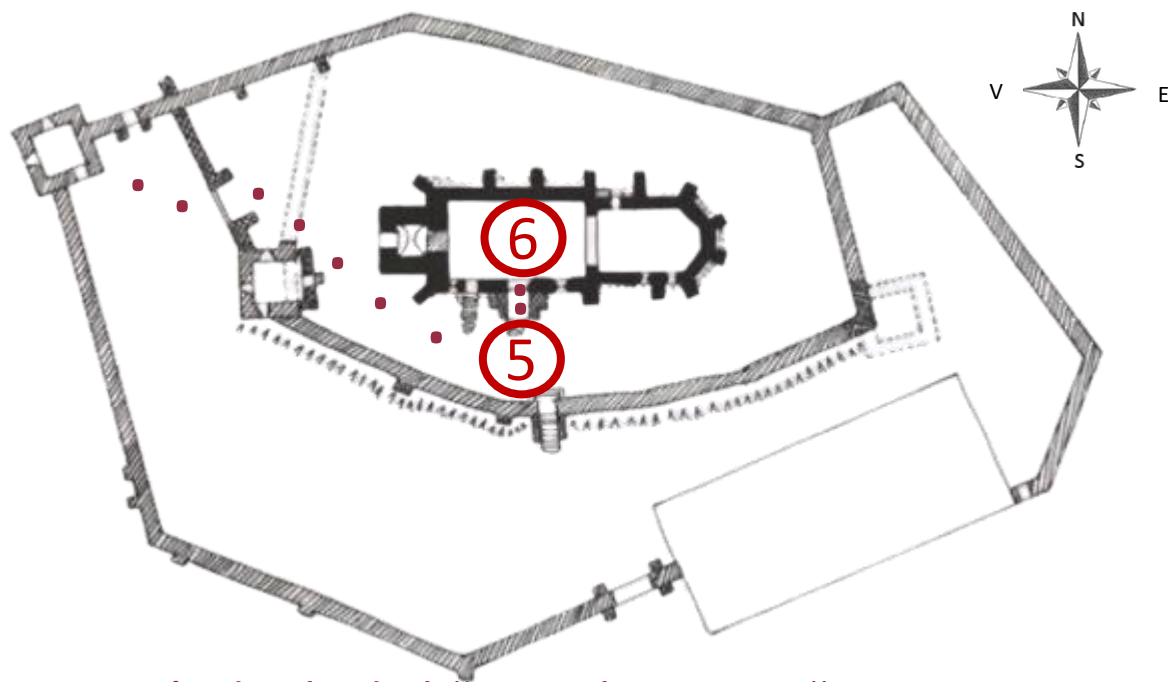
Loc de antrenament

Loc de depozitare

În secolul al **XVI-lea** a fost ridicat și cel **de-al doilea zid de apărare**, care înglobează și **Turnul Măcelarilor** în NV și formează un **zwinger** între cele două centuri de ziduri. Aici erau adăpostite animalele.



Reveniți pe latura de sud a bisericii și haideți să intrăm înăuntru.



Priviți spre rândurile de bănci. Observați că o parte sunt fără spătare, iar cele de pe margini sunt cu spătare și mai bogat ornamentate.

Câte rânduri de bănci fără spătare puteți număra?

Ridicați privirea și observați **galeriile** din lemn, foarte frumos și bogat pictate, care înconjoară pereții navei pe trei laturi.

Ce rol credeți că aveau acestea?

Ascunzătoare pentru copii

Loc de șezut

Loc de depozitare

Galeriile din lemn au fost construite pentru a mări spațiul din interiorul bisericii, pe măsură ce comunitatea a crescut. Aici stăteau tinerii în timpul slujbelor.



Priviți cu atenție panourile pictate ale galeriilor.

Pe majoritatea acestora sunt motive florale, unele, însă, au altă temă. Ce se regăsește pe panourile care **nu** au motive florale?

Îngeri

Cetăți

Copaci

Reveniți cu fața spre altar și observați un obiect din piatră, care se numește **cristelniță**.

Ce rol credeți că avea aceasta?



Era folosită la botez

Era folosită ca suport pentru cartea de cântări

Era folosită ca obiect decorativ

Cristelnița este un vas special, realizat din lemn sau piatră și este folosită de preot într-un moment special: **botezul**.



Priviți acum în stânga cristelniței și observați o construcție suspendată, cu un mic acoperiș: **amvonul**. Priviți cu atenție acoperișul acestuia.



Din **amvon**, preotul (bărbat sau femeie) citește Evanghelia. Da, ați citit bine: în biserica evanghelică, preoții pot fi și femei.



Ce simbol se află în partea inferioară a acoperișului, precum și în vârful acestuia?

Un porumbel

O frunză

Soarele

Din ce material credeți că este realizată baza amvonului?

piatră

lemn

metal



Întoarceți acum privirea spre altar și observați picturi, înfățișând mai mulți bărbați.

Câte portrete de bărbați sunt în ambele părți ale altarului?

Lângă amvon se afla un mic dulăpior cu patru clepsidre, care îl ajutau pe preot să nu depășească timpul pentru predică. Înainte de a urca în amvon, preotul întorcea una din cele patru clepsidre în funcție de tipul predicii, nisipul începea să curgă, iar el știa cât timp s-a scurs de la începutul predicii. (Probabil aici a fost un preot foarte vorbăreț).



Întoarceți privirea spre dreapta altarului și observați o bancă cu spătar înalt.

Câte persoane aveau loc în această bancă?



Aceste bănci se numesc **strane** și aici stăteau cele mai importante persoane din comunitate. Sunt piese de mobilier foarte valoroase și, unele dintre ele, bogat ornamentate.



În dreapta stranei observați pe perete o tablă din lemn cu mai multe nume. Se numește tablă comemorativă și cuprinde numele celor care au pierit într-un eveniment tragic.

Despre ce eveniment credeți că este vorba?

Indiciu: anii notați în partea de sus a tablei



Reveniți cu privirea spre altar și priviți în sus. Observați orga.



Cum credeți că ies sunetele, când organiștii cântă la orga în timpul slujbelor sau concertelor?



Cu ajutorul aerului care trece prin tuburi



Cu ajutorul unor clapete care bat tuburile



Prin vibrația tuburilor

Orga este un instrument muzical foarte mare, alcătuit din mai multe tuburi prin care trece aer. Când **organistul** apasă clapele de la claviatură (ca la un pian), aerul este împins în tuburi și acestea produc sunete grave și puternice, ca un tunet. Pe bună dreptate este denumită „**regina instrumentelor muzicale**“.

Mai aveți de îndeplinit o ultimă sarcină.....distractivă 😊

Luați-i de mână pe părinții, bunicii, sau alți însoțitori dragi și faceți o poză de grup în punctul favorit al traseului. Va fi o amintire frumoasă! 😊



Ați răspuns la toate întrebările quiz-ului nostru.

FELICITĂRI!

Tocmai v-ați îmbogățit cu
o nouă experiență!

Sperăm că v-a plăcut quiz-ul
nostru și vă invităm să
descoperiți
și alte biserici fortificate din
Transilvania.
Vă așteptăm cu drag și cu
experiențe noi!

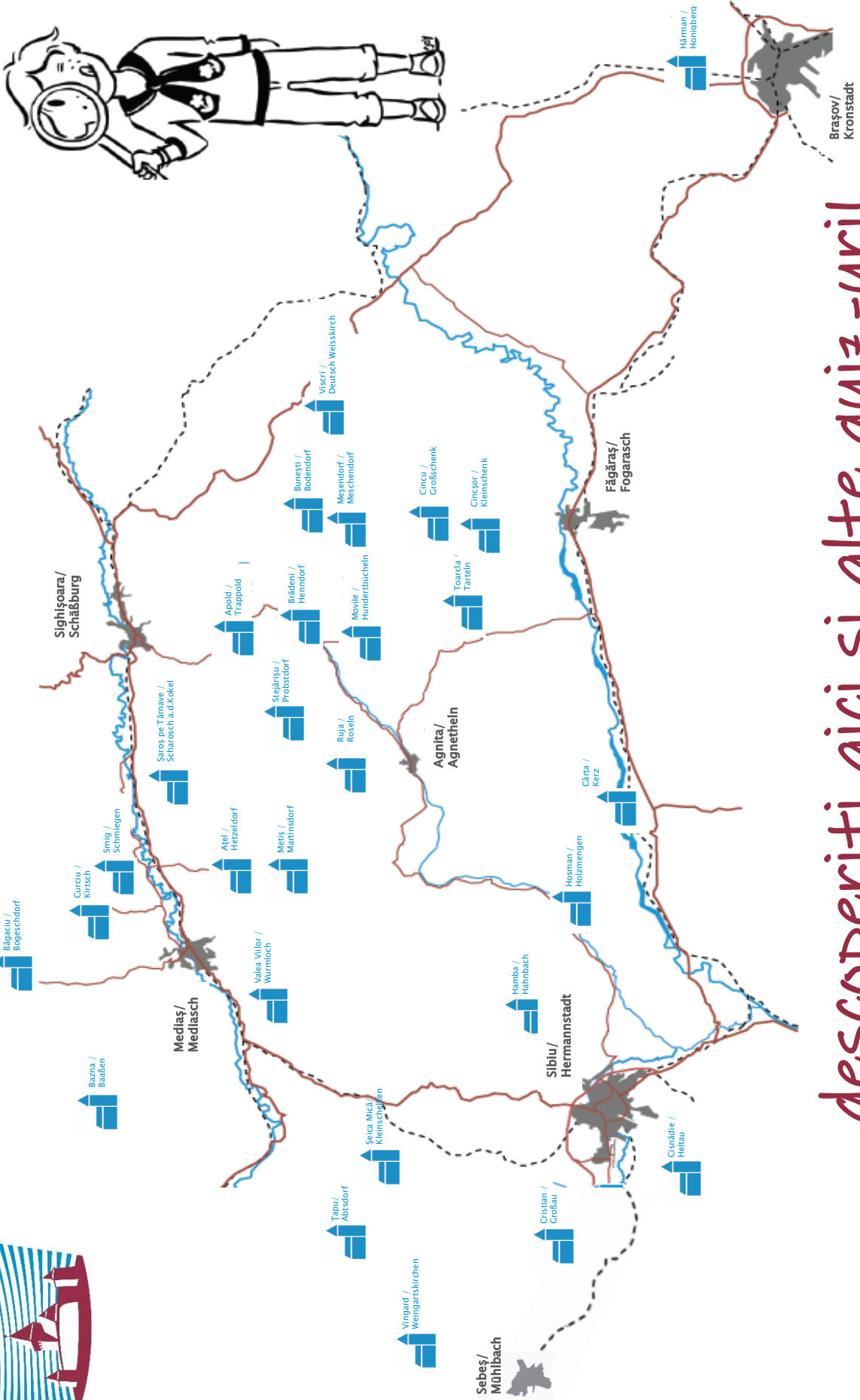
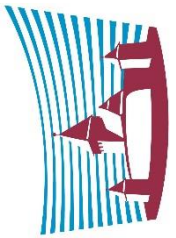


Notițe, schițe și impresii



Notițe, schițe și impresii





... descoperiti aici si alte quiz-uri!