



Quiz



Metiş



întreaga
familie 8+



durata
30 min



© Fundația Biserici Fortificate, Sibiu, 2026

Planuri biserică: Hermann Fabini, Sibiu

Text: Fundația Biserici Fortificate

Ilustrații Dana&Birk: Joy Katzmarzik, Mainz, Germania

Layout: Fundația Biserici Fortificate

Unde ne găsiți: www.kirchenburgen.org



Bună și bine ați venit în **Metiș / Martinsdorf!**

Salut!
Suntem Dana și Birk
și vă invităm să
completați acest
quiz împreună cu noi.
Veți avea nevoie de
un instrument de
scris și de multă
atenție ;)



Dacă aveți nevoie de ajutor, luați părinții drept tovarăși de explorare, cu siguranță vă veți descurca foarte bine și în echipă.

HAIDEȚI SĂ ÎNCEPEM! EXPLORARE PLĂCUTĂ!

Ce este aceea o biserică fortificată?

O **biserică fortificată** este o biserică înconjurată de **ziduri de apărare, turnuri, bastioane și porți puternice**, care formau o mică cetate.

În aproape fiecare sat săsesc există o **biserică fortificată**, uneori construită chiar în mijlocul satului sau pe un deal din apropiere.

Aceasta era locul unde oamenii se adunau pentru cele mai importante momente din viața lor: **botezuri, nunți și sărbători religioase**. Dar, cu sute de ani în urmă, biserica avea și un alt rol: **în vremuri de pericol, oamenii se refugiau aici pentru a fi în siguranță**.

Biserica se află în **centrul fortificației**, iar fortificația era în **centrul vieții comunității**.

Fiecare biserică-cetate este **unică** și arată cât de **pricepuți și harnici** erau oamenii care au construit-o.



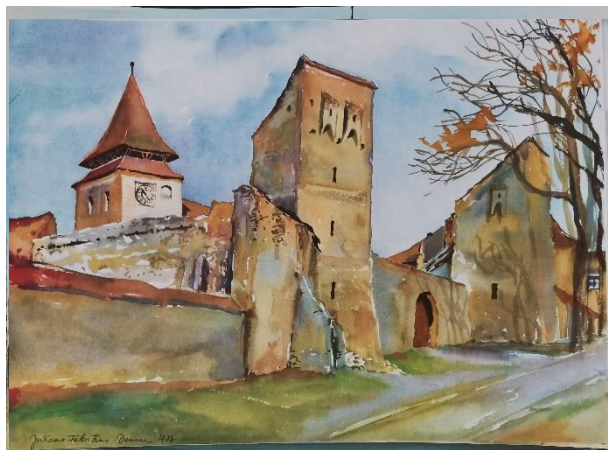
Ați auzit vreodată de sași?



Hai-deți să facem o călătorie în timp.

Cu aproape 900 de ani în urmă, Transilvania era parte din regatul Ungariei. Fiind graniță de regat, tărâmul trebuia apărat și atunci regii hotărâsc aducerea pe aceste meleaguri a unui “neam” străin, tocmai din zona Germaniei, Belgiei și Luxemburgului de astăzi.

Odată ajunși aici, ei și-au format și consolidat o nouă identitate, aceea de sași. Au construit orașe și sate cu multă pricepere și meșteșug, fiind foarte harnici și gospodari. Viața în aceste localități era liniștită, dar uneori, liniștea era tulburată de atacuri. Tătarii și turcii au încercat de multe ori să cucerească satele și orașele, jefuind, distrugând și arzând tot ce le stătea în cale.



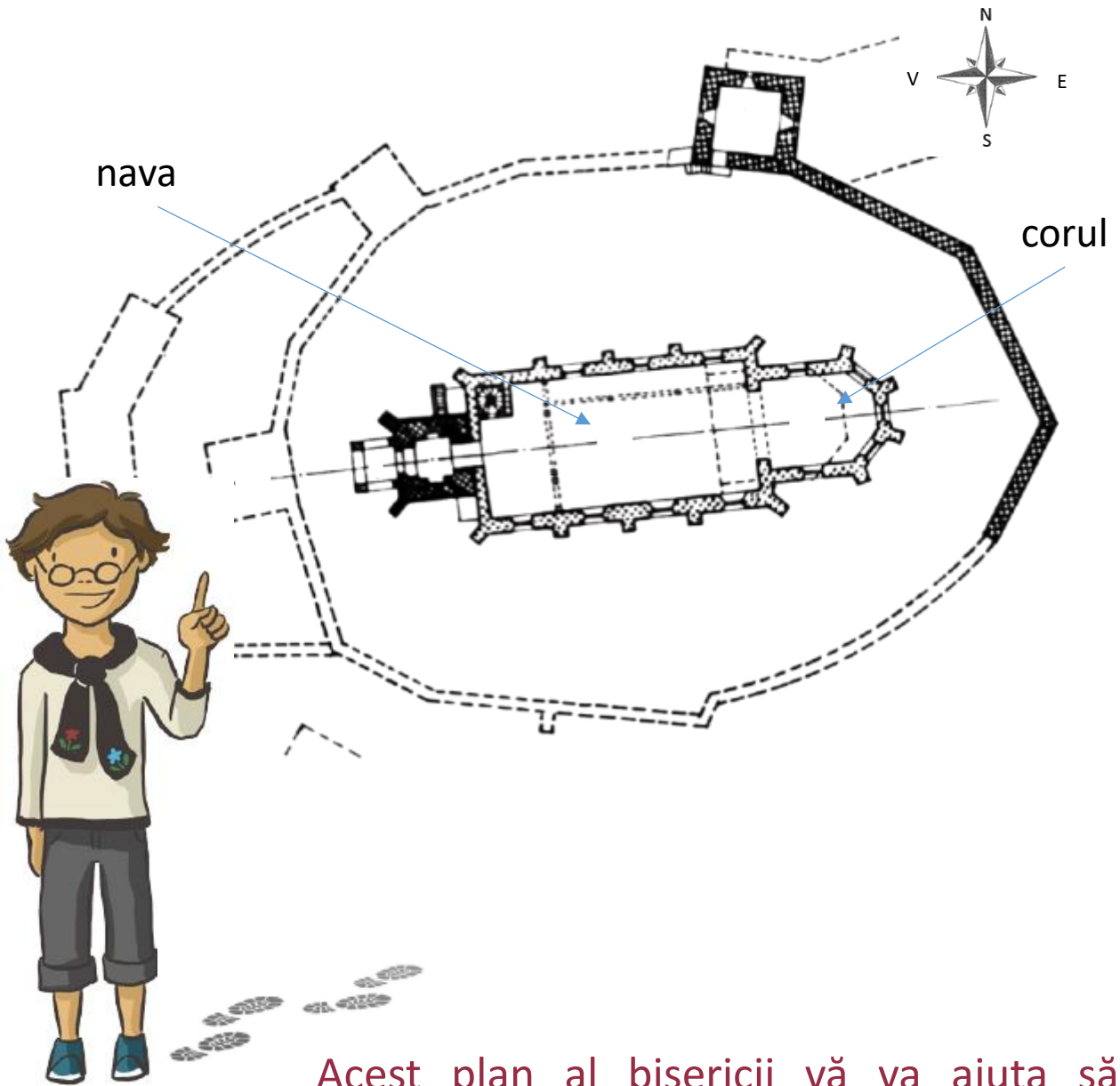
După mai multe atacuri, sașii s-au gândit să își întărească bisericile, ridicând *ziduri* înalte în jurul lor și *turnuri* mărețe cu *guri de tragere* și *drumuri de strajă*.

În interiorul acestor ziduri, oamenii se adăposteau în timpul *asediilor*, împreună cu

animalele, mâncarea și bunurile de valoare. Când atacatorii încercau să pătrundă în fortificație, sătenii se apărau, aruncând apă fiartă, smoală, pietre și chiar stupi plini cu albine!

Astăzi, multe dintre aceste biserici - cetate încă există și pot fi vizitate, păstrând istoria și poveștile acelor vremuri.

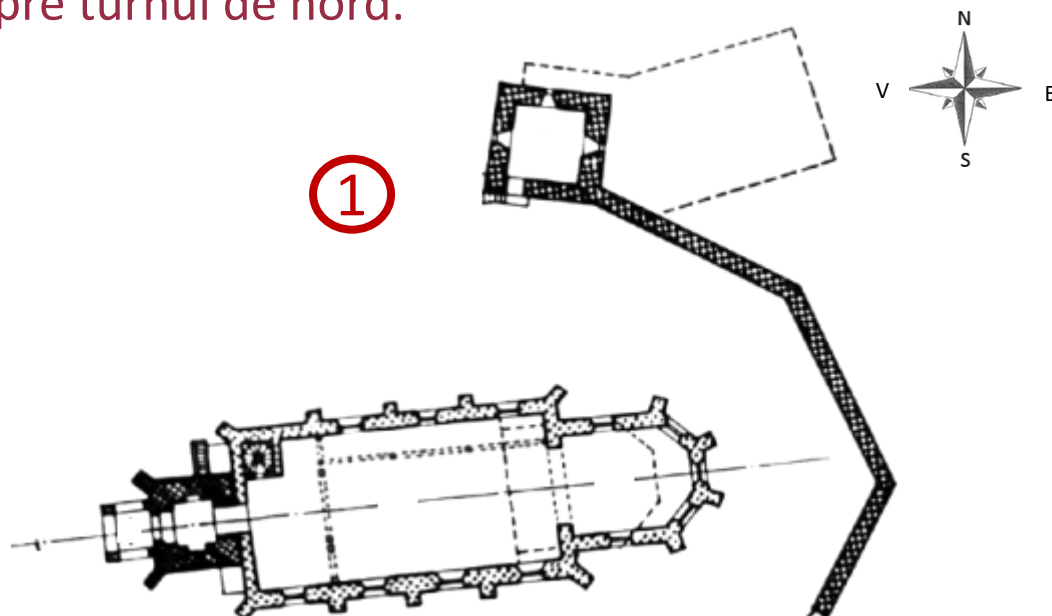
Ce avem de descoperit în Metiș?



Acest plan al bisericii vă va ajuta să identificați nava și corul bisericii și să vă orientați în funcție de punctele cardinale.

Biserica fortificată din Metiș a fost construită în secolul al XIV, în stil gotic cu **turn de vest**, două ziduri de apărare și trei turnuri. Din acea vreme se mai păstrează doar turnul de vest (turnul clopotniță) și **turnul de nord**, alipit casei parohiale (ceva unic în peisajul bisericilor fortificate).

Începem traseul nostru în partea nordică a ansamblului și privim spre turnul de nord.



Turnul de nord este situat pe prima centură de fortificație, din care s-a păstrat doar un fragment.

Ce rol credeți că aveau turnurile?

Permiteau străjerilor să vadă mai departe în zare

Înfrumusețau cetatea

Întăreau zidurile de apărare



Priviți balconul de la ultimul etaj al turnului de apărare. Se numește **drum de strajă**.

Ce avantaj oferea drumul de strajă față de apărarea la nivelul solului?

Vizibilitate mai bună

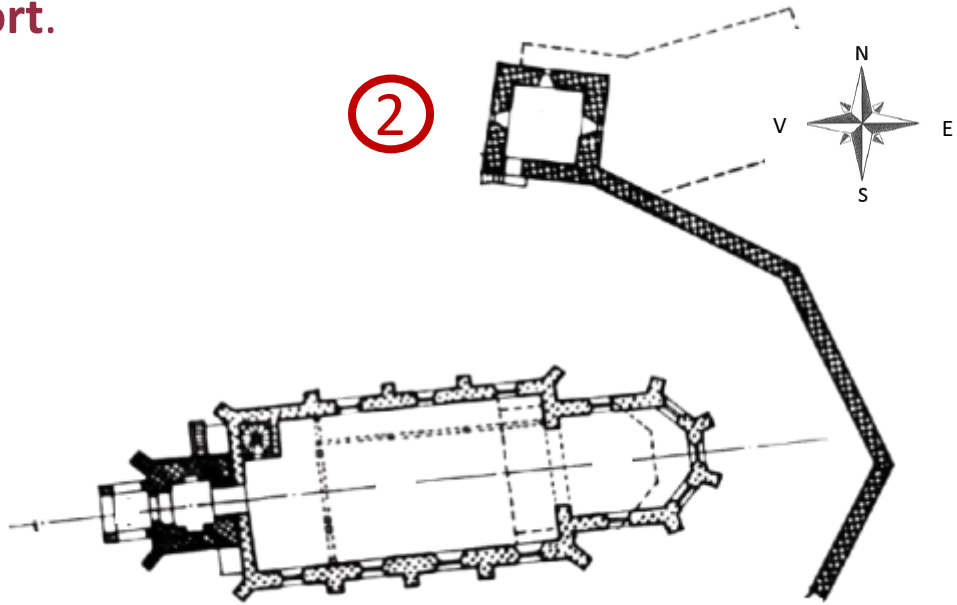
Protecție mai mare pentru apărători

Apărare mai bună a bazei zidurilor

Turnurile îndeplineau mai multe funcții într-o biserică – cetate: de apărare, de locuire, de depozitare, chiar și spațiu pentru orele de școală pe timp de asediu.



Priviți spre latura turnului dinspre curtea bisericii și observați o construcție pe colț. Aceasta se numește **contrafort**.



Ce rol credeți că aveau **contraforturile**?



estetic



ornamental



de întărire a zidurilor

Observați că turnul este alipit unei clădiri, **casa parohială**. Acest detaliu constructiv este unic și face această biserică fortificată și mai specială.

Cine locuia în casa parohială?



preotul



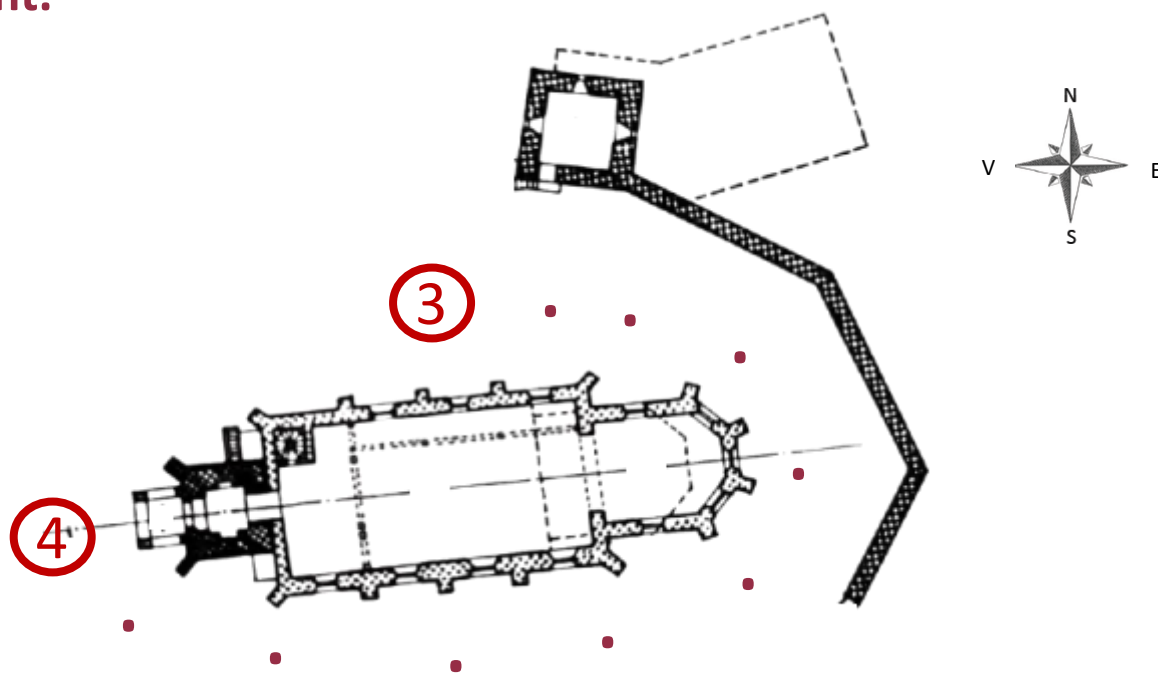
paznicul



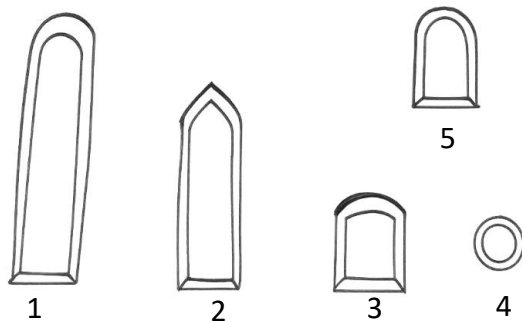
o familie înstărită



Priviți acum spre biserică și observați **ferestrele în arc frânt**.



Care desen de mai jos corespunde tipului de fereastră întâlnită la nava și corul bisericii? Încercuiți numărul de sub fereastră potrivită.



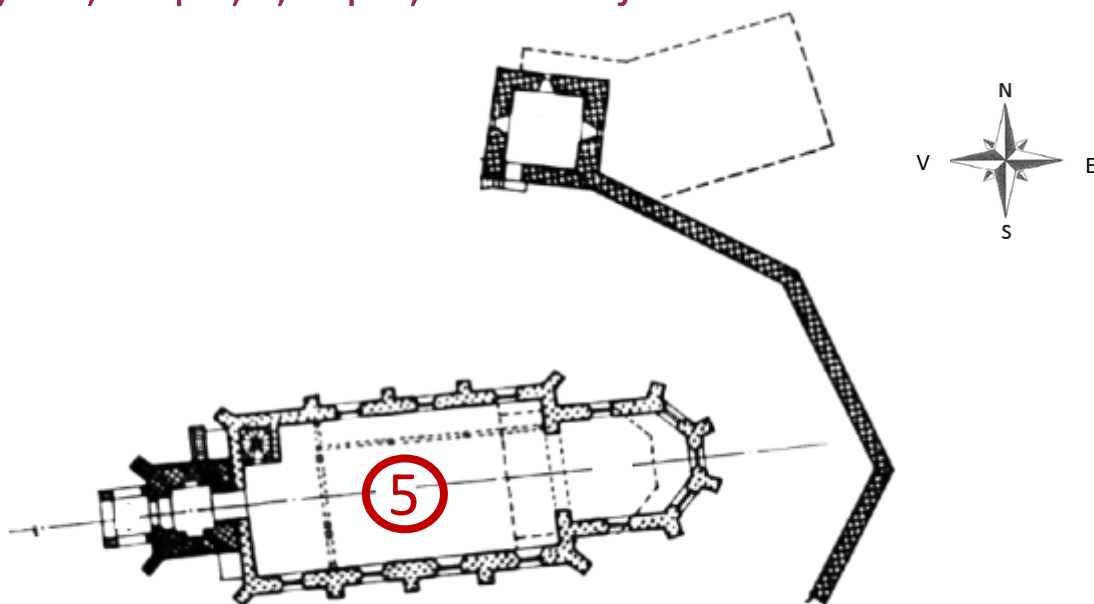
Câte ferestre sunt, în total, pe latura de nord, în zona corului și pe latura de sud a bisericii?



Biserica (nava și corul) a fost reconstruită din temelii în secolul al XIX, în **stil neo-gotic**, astfel aceasta este cea mai nouă parte a fortificației.



Haideți să intrăm în biserică, folosind portalul de vest.
Faceți câțiva pași și opriți-vă în mijlocul navei.



Priviți în jur și observați rândurile de bănci.

Câte rânduri de bănci fără spătare puteți număra?

Priviți acum în sus și observați niște balcoane din lemn,
numite **galerii**.

Ce rol credeți că aveau acestea?

Loc pentru vizitatori

Loc de șezut

Loc pentru corul de copii

Galeriile din lemn au fost adăugate pentru a mări spațiul de la interior, pe măsură ce a crescut comunitatea, pentru a oferi mai mult spațiu sătenilor în timpul slujbelor. Aici stăteau tinerii.



Câte coloane din lemn susțin galeriile?



Ce formă geometrică formează ornamentul de pe panourile galeriilor, aflat în partea centrală?



Pătrat



Romb



Dreptunghi

Haideți să facem câțiva pași spre **altar**. Observați pe partea dreaptă a navei o construcție suspendată, numită **amvon**.



Din ce material credeți că este realizat amvonul?



piatră



lemn



metal

De ce credeți că este suspendat?



Pentru a fi mai vizibil



Pentru a arăta mai interesant



Din lipsa spațiului în navă

Din **amvon**, preotul (bărbat sau femeie) citește Evanghelia. În biserica evanghelică, preoții pot fi și femei.



Priviți acum în stânga amvonului și observați o tablă cu plăcuțe numerotate.

Din ce material credeți că este construită?



Tăblițele cu numere indică numărul cântecului din **cartea de cântări** (germ. *Gesangbuch*), pe care sătenii le cântau în timpul slujbei. În felul acesta știau mereu ce cântec urmează.



Pășiți acum în corul bisericii opriți-vă puțin cu fața spre altarul în stil neo-gotic.

Corul este luminat de ferestrele în arc frânt, pe care le-ați văzut și din exterior. Observați cum cade lumina în acest loc. De ce credeți că era cel mai luminat loc din biserică?

Aici au avut loc să monteze mai multe ferestre

Era cel mai important loc din biserică

Pentru ca preotul să vadă mai bine

Câte ferestre sunt?

Priviți pictura altarului, ce animale observați în fundal?

Oi

Capre

Cai

Poziționați-vă acum cu fața spre altar și priviți în dreapta, pe urmă în stânga acestuia. Observați niște bănci cu spătar înalt.

Câte persoane aveau loc în aceste bănci?



Aceste bănci se numesc **strane** și aici stăteau cele mai importante persoane din comunitate. Sunt piese de mobilier foarte valoroase și, unele dintre ele, bogat ornamentate.



Reveniți în fața altarului și observați un obiect din piatră, care se numește **cristelniță**.



Ce rol credeți că avea aceasta?



Era folosită la botez



Era folosită ca suport pentru cartea de cântări



Era folosită ca obiect decorativ

Cristelnița este un vas special, realizat din lemn sau piatră și este folosită de preot într-un moment special: botezul.



Întoarceți acum privirea spre nava bisericii. Observați niște steaguri în zona galeriilor.

Câte sunt?



Steagurile erau oferite în dar bisericii de către familii mai înstărite, meșteșugari sau frații pentru comemorarea celor care nu se mai aflau printre ei.



Ce nume puteți citi pe steagul de pe peretele nordic al navei?



M

T

N

H

Priviți acum **orga baroc** amplasată deasupra galeriei vestice.



Cum credeți că ies sunetele, când organiștii cântă la orga în timpul slujbelor sau concertelor?

Cu ajutorul aerului care trece prin tuburi

Cu ajutorul unor clapete care bat tuburile

Prin vibrația tuburilor

Orga este un instrument muzical foarte mare, alcătuit din mai multe tuburi prin care trece aer. Când **organistul** apasă clapele de la claviatură (ca la un pian), aerul este împins în tuburi și produce sunete puternice și grave. De aceea orga este denumită și „**regina instrumentelor muzicale**“.



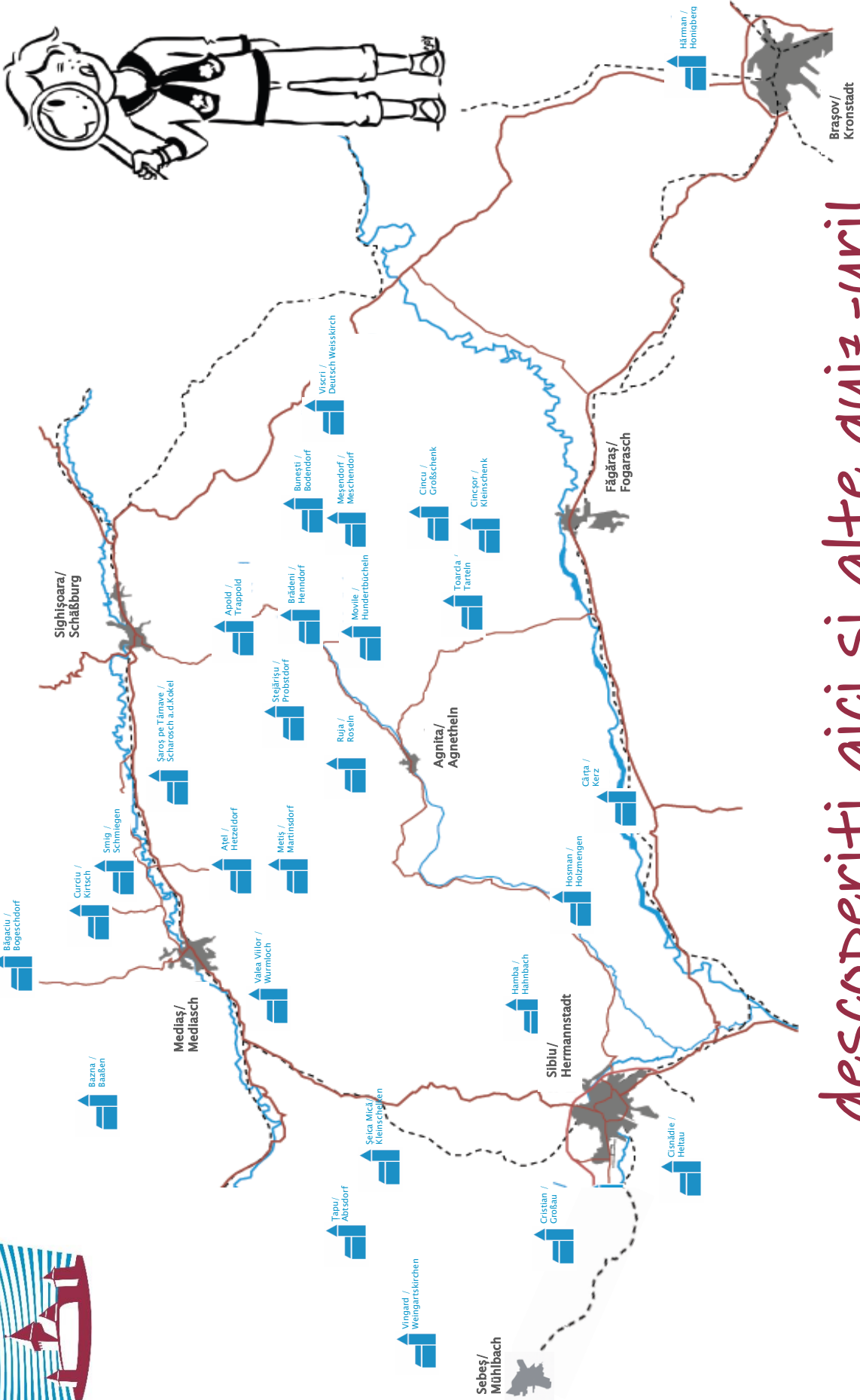
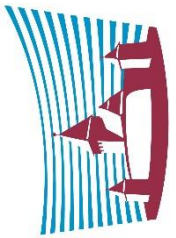
Ați răspuns la toate întrebările quiz-ului nostru.

FELICITĂRI!

Tocmai v-ați îmbogățit cu
o nouă experiență!

Sperăm că v-a plăcut quiz-ul
nostru și vă invităm să
descoperiți
și alte biserici fortificate din
Transilvania.
Vă așteptăm cu drag și cu
experiențe noi!





... descoperiti aici si alte quiz-uri!